

Hemospray®

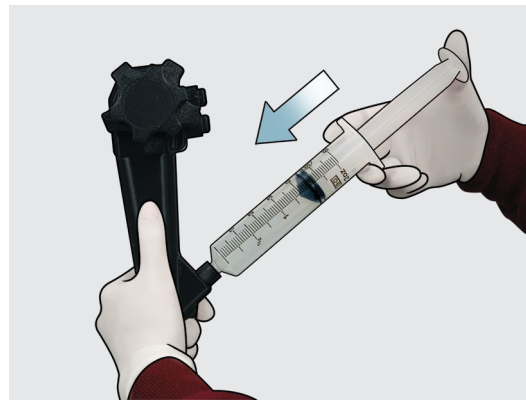
ENDOSCOPIC HEMOSTAT

Preparación



Retire el dispositivo del envase. Active el cartucho de CO₂, girando el mando de activación **rojo** hasta el tope.

Paso 1



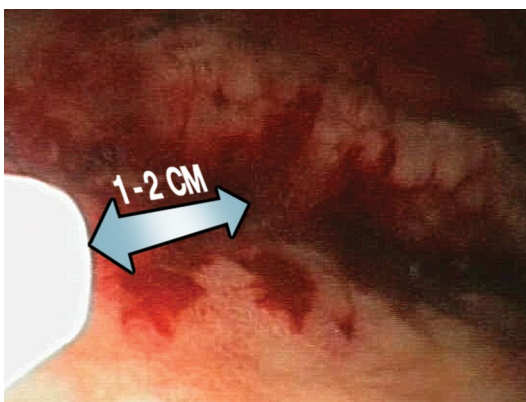
Antes de introducir el catéter en el canal de accesorios, identifique el lugar de la hemorragia, retire tanta sangre como sea posible y, a continuación, insufla aire en el canal de accesorios.

Paso 2



Para limitar la entrada de líquido en el canal de trabajo, tape el catéter de forma temporal colocando el pulgar sobre el conector **rojo** del catéter mientras hace avanzar el catéter en sentido descendente por el canal de accesorios.

Paso 3



Con cuidado, haga avanzar progresivamente el catéter por el canal de accesorios hasta que pueda ver la punta del catéter mediante endoscopia. **Precaución:** Para evitar la obstrucción del catéter, no lo coloque en contacto directo con sangre o mucosa, como por ejemplo, con sangre que pueda haberse acumulado en un lugar, y no aspire sangre mientras el catéter esté en el canal de accesorios. Para que la visibilidad sea adecuada, la punta del catéter debe estar entre 1 y 2 cm de la zona de la hemorragia en todo momento.

Paso 4



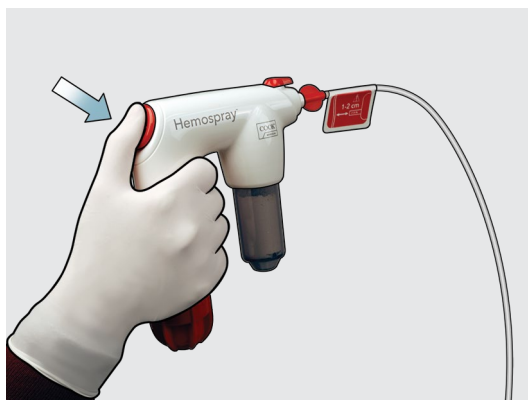
Acople el catéter al mango y compruebe que la conexión se ha realizado correctamente.

Paso 5

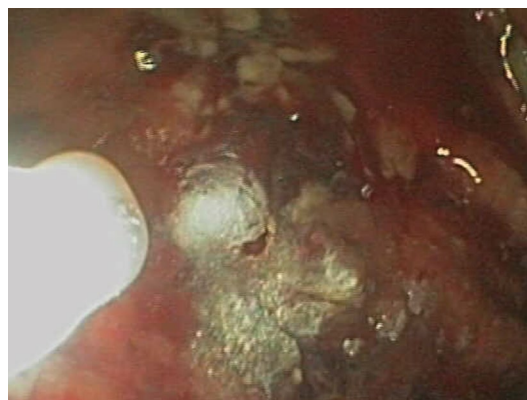


Para aplicar el polvo, gire la válvula **roja** hasta que alcance la posición abierta. **Nota:** El dispositivo está ahora activo y preparado para su uso. No pulse el botón de disparo hasta el momento de aplicar el polvo.

Paso 6



Para aplicar el polvo, mantenga el mango en posición vertical y pulse el botón de disparo **rojo** entre 1 y 2 segundos; a continuación, suéltelo. **Nota:** Es posible que, cuando pulse el botón de disparo por primera vez, no salga toda la cantidad de polvo deseada. Para ello, pulse el botón de disparo nuevamente para que el polvo se siga desplazando por el sistema. Siga aplicando el polvo a ráfagas cortas hasta que el lugar quede totalmente cubierto y no haya ninguna hemorragia activa

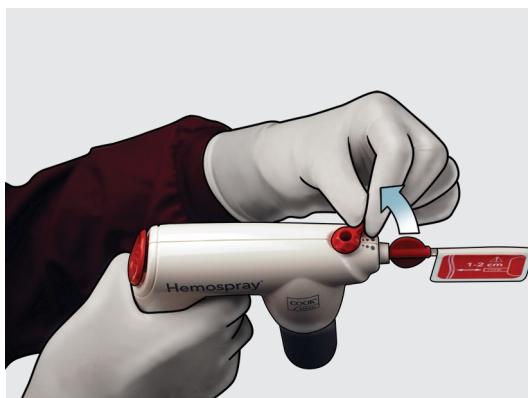


visible. Es posible que sean necesarias varias aplicaciones; no obstante, no deben aplicarse más de 3 dispositivos Hemospray por paciente. **Nota:** Espere a que se detenga la hemorragia para empezar a aspirar. No es necesario irrigar la zona tratada después de la aplicación del polvo. Si se desea aplicar irrigación, espere a que se detenga la hemorragia antes de irrigar con agua. Para evitar una posible obstrucción del endoscopio, no aspire polvo al interior del canal del endoscopio. La aspiración con el



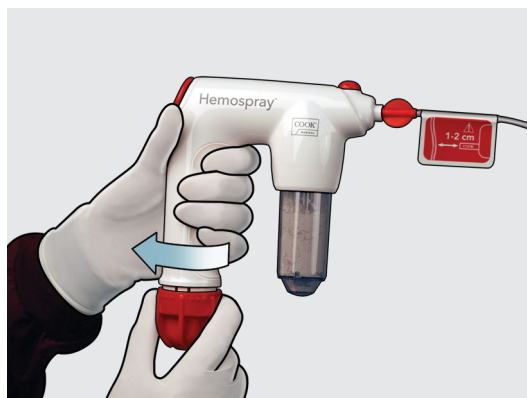
endoscopio puede detenerse o desconectarse de forma temporal para impedir que entre polvo por accidente en el canal del endoscopio. Si el catéter se obstruye durante el procedimiento, gire la válvula **roja** hasta que alcance la posición cerrada, retire el catéter del endoscopio y sustitúyalo con el otro catéter que viene en el envase. A continuación, repita los pasos 1-6. Si es necesario más polvo y el bote de aerosol o el cartucho de CO₂ están vacíos, tendrá que utilizarse un dispositivo nuevo.

Paso 7



Antes de retirar del paciente el dispositivo Hemospray, gire la válvula **roja** hasta que alcance la posición cerrada. Para retirar el dispositivo del endoscopio, sujete el catéter y tire de él con cuidado.

Paso 8



Cuando finalice el procedimiento, despresurice el dispositivo girando el mando de activación **rojo** hasta que el cartucho de CO₂ se despresurice por completo.

Deseche el dispositivo según las pautas del centro para residuos médicos biopeligrosos.

Consulte las instrucciones de uso más recientes para obtener información detallada sobre el uso del sistema.

Puede encontrar información sobre los riesgos que comporta cada producto en las instrucciones de uso disponibles en cookmedical.eu.

Customer Service

EU Website: cookmedical.eu
EDI: cookmedical.eu/edi
Distributors: +353 61239240, ssc.distributors@cookmedical.com
Austria: +43 179567121, oe.orders@cookmedical.com
Belgium: +32 27001702, be.orders@cookmedical.com
Denmark: +45 38487607, da.orders@cookmedical.com
Finland: +358 972519996, fi.orders@cookmedical.com
France: +33 171230269, fr.orders@cookmedical.com
Germany: +49 6950072804, de.orders@cookmedical.com
Hungary: +36 17779199, hu.orders@cookmedical.com
Iceland: +354 8007615, IS.orders@cookmedical.com
Ireland: +353 61239252, ie.orders@cookmedical.com
Italy: +39 0269682853, it.orders@cookmedical.com
Netherlands: +31 202013367, nl.orders@cookmedical.com
Norway: +47 23162968, no.orders@cookmedical.com
Spain: +34 912702691, es.orders@cookmedical.com
Sweden: +46 858769468, se.orders@cookmedical.com
Switzerland - French: +41 448009609, fr.orders@cookmedical.com
Switzerland - Italian: +41 448009609, it.orders@cookmedical.com
Switzerland - German: +41 448009609, de.orders@cookmedical.com
United Kingdom: +44 2073654183, uk.orders@cookmedical.com

USA Website: cookmedical.com
EDI: cookmedical.com/edi.do
Americas:
Phone: +1 812.339.2235, 800.457.4500, Fax: 800.554.8335
E-mail: orders@cookmedical.com
Australia:
Phone: +61 734346000, 1800777222, Fax: +61 734346001, 1800077283
E-mail: cau.custserv@cookmedical.com



AI, ESC, IR, OHNS, PI, RH, SUR-8, 5X11